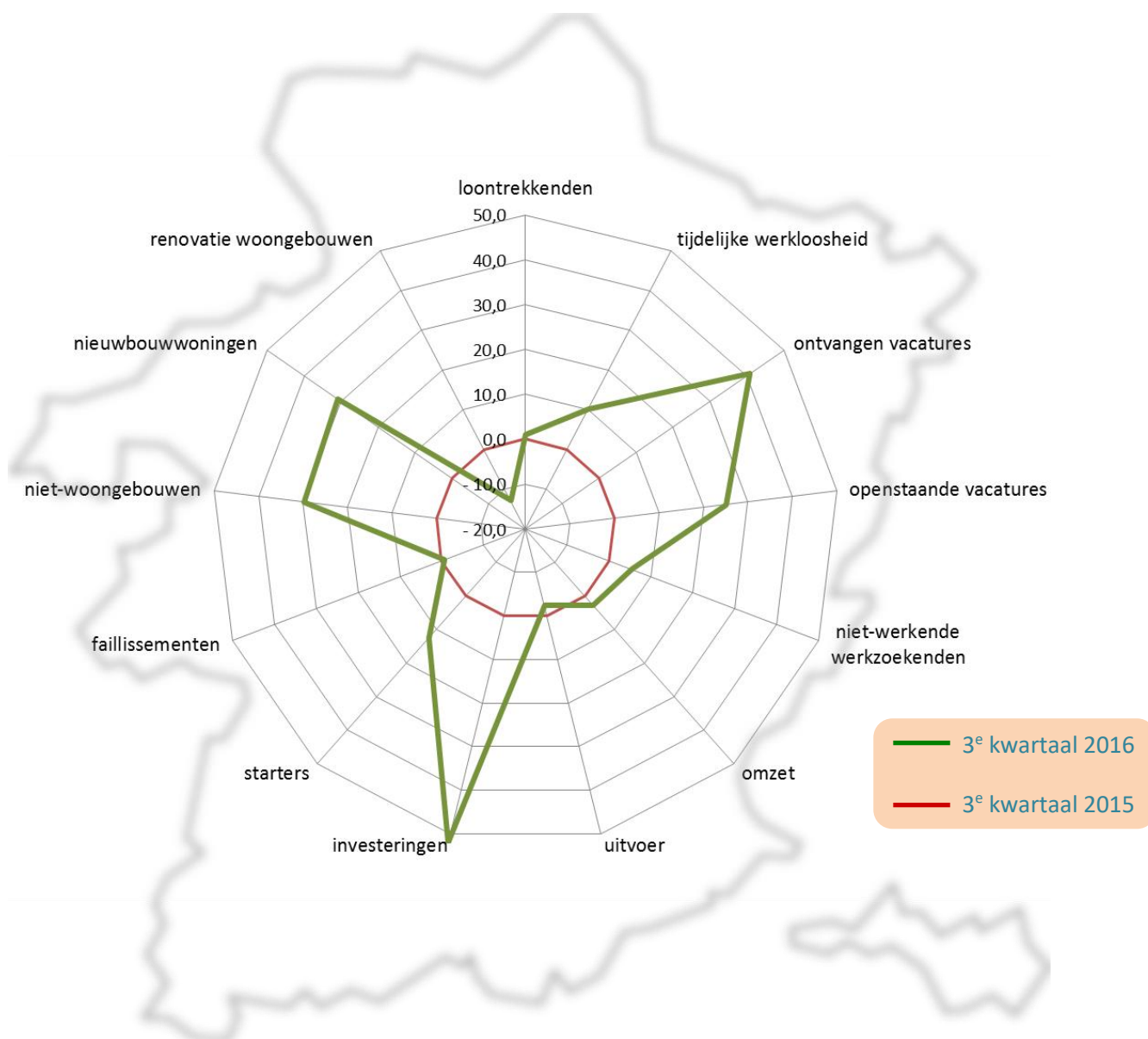


# Limburgradar

Driemaandelijke situatieschets van de Limburgse economie

## JANUARI 2017



## Synthese

De Limburgradar geeft driemaandelijks een actuele stand van zaken van de Limburgse economie. Hiervoor worden een aantal zorgvuldig uitgekozen socio-economische indicatoren geanalyseerd die de economische activiteit in de provincie Limburg op de voet volgen.

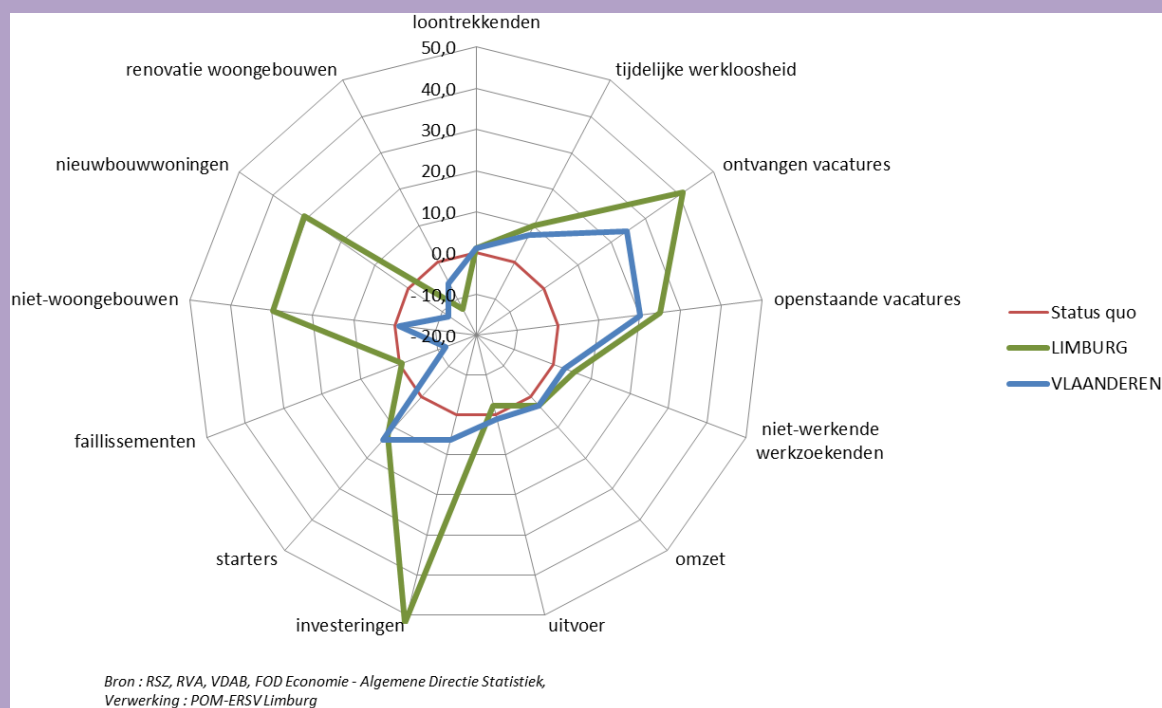
De Limburgradar voor het derde kwartaal van 2016, van 1 juli 2016 tot en met 30 september 2016, (editie januari 2017) bevat enkele **opvallende conclusies**:

- 10 van de 13 indicatoren uit de Limburgradar scoren in het 3<sup>e</sup> kwartaal van 2016 beter dan in hetzelfde kwartaal van 2015. Het gunstige verloop van de Limburgse economie houdt dus ook in het 3<sup>e</sup> kwartaal van 2016 aan. Globaal presteert Limburg in het 3<sup>e</sup> kwartaal van 2016 bovendien beter dan Vlaanderen.
- De Limburgse bedrijven investeerden in de maanden juli, augustus en september 2016 liefst 52,1% meer dan in dezelfde maanden een jaar voordien. Daarmee is dit de best scorende indicator in deze Limburgradar. In Vlaanderen was de stijging beduidend minder uitgesproken (+6,2%).
- Overige sterke scores worden opgetekend door het stijgend aantal ontvangen (+40,9%) en openstaande (+25,0%) vacatures en door het nog steeds toenemende aantal bouwvergunningen voor nieuwbouwwoningen (+30,9%) en niet-woongebouwen (+29,8%). In Vlaanderen kennen de afgeleverde bouwvergunningen een negatieve evolutie in het 3<sup>e</sup> kwartaal van 2016, wat de Limburgse score des te opmerkelijker maakt.
- De werkloosheid en de tijdelijke werkloosheid daalden in Limburg met respectievelijk -5,4% en -10,1% in het 3<sup>e</sup> kwartaal van 2016 t.o.v. het 3<sup>e</sup> kwartaal van 2015. In Vlaanderen waren de dalingen iets bescheidener (resp. -2,9% en -7,5%).
- Terwijl het aantal starters in Limburg ook in het 3<sup>e</sup> kwartaal van 2016 blijft groeien (+12,5%), kent de provincie voor het eerst sinds begin 2015 opnieuw een toename van het aantal faillissementen (+0,8%). In Vlaanderen steeg het aantal faillissementen weliswaar veel sterker (+12,2%).
- Naast de toename van het aantal faillissementen kennen nog 2 andere indicatoren een ongunstige evolutie in het 3<sup>e</sup> kwartaal van 2016 vergeleken met het 3<sup>e</sup> kwartaal van 2015, nl. het aantal vergunningen voor de renovatie van woongebouwen (-12,9%) en de uitvoer van de Limburgse bedrijven (-2,4%).
- Op driekwartaalbasis beschouwd, scoren 11 van de 13 indicatoren tussen januari en september 2016 beter dan in de eerste 9 maanden van 2015. De beste scorende indicatoren in de eerste 3 kwartalen van 2016 zijn het aantal bouwvergunningen voor nieuwbouwwoningen (+60,7%) en het aantal ontvangen vacatures (+38,8%). Ongunstige scores zijn er enkel voor de uitvoer (-2,3%) en voor het aantal vergunningen voor de renovatie van woongebouwen (-8,3%).

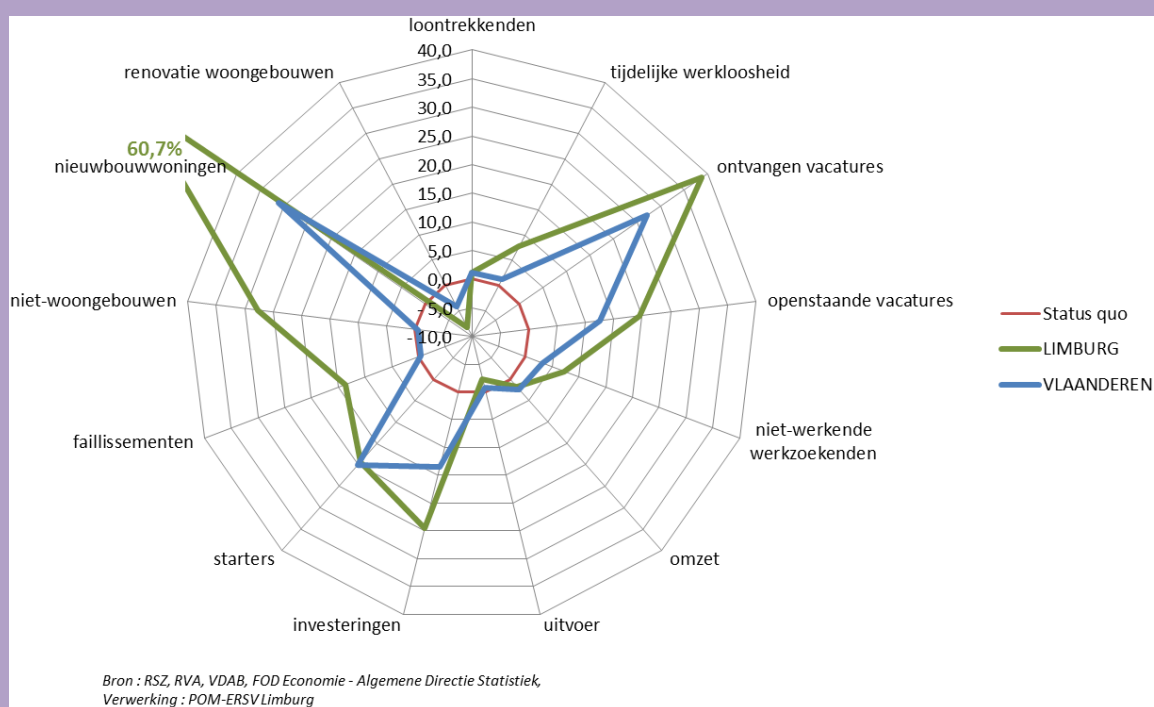
# 1. Limburgradar

De Limburgradar toont de %-evolutie van meerdere economische indicatoren in een bepaalde periode t.o.v. dezelfde periode van het jaar voordien. Een ongewijzigde toestand (evolutie van 0%) creëert de rode veelhoek als in onderstaande figuren. De waarden van indicatoren die een verbetering van de toestand aangeven liggen buiten de rode veelhoek. Bij een verslechterde situatie liggen deze waarden binnen de rode veelhoek.

## Kwartaalevolutie Limburgradar van het 3<sup>e</sup> kwartaal 2016 t.o.v. het 3<sup>e</sup> kwartaal 2015



## Evolutie Limburgradar van 1<sup>e</sup> + 2<sup>e</sup> + 3<sup>e</sup> kwartaal 2016 t.o.v. 1<sup>e</sup> + 2<sup>e</sup> + 3<sup>e</sup> kwartaal 2015



## Synthese

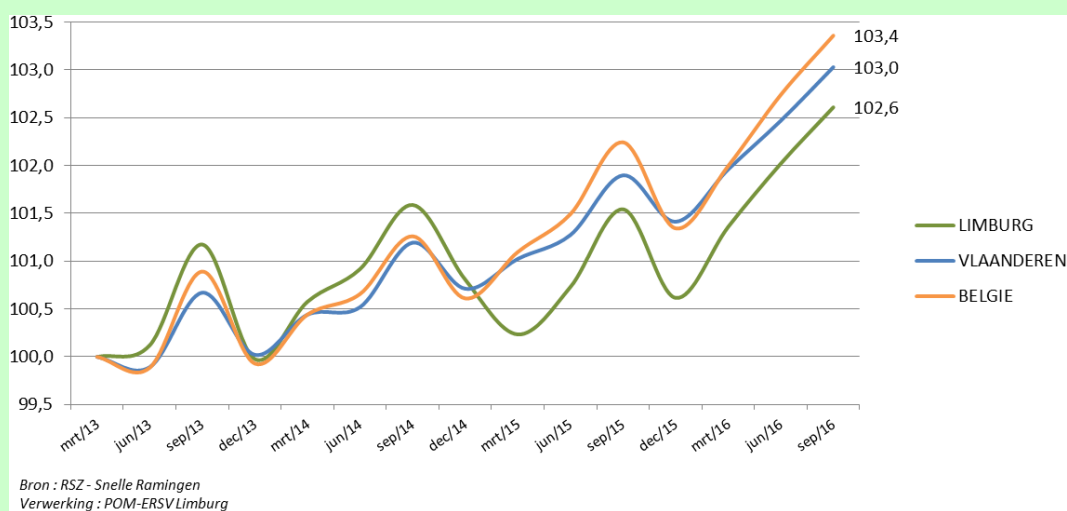
- Ook in het 3<sup>e</sup> kwartaal van 2016 houdt het gunstige verloop van de Limburgse economie aan. 10 van de 13 beschouwde indicatoren scoren beter dan in het 3<sup>e</sup> kwartaal van 2015. Globaal presteert Limburg in het 3<sup>e</sup> kwartaal van 2016 beter dan Vlaanderen.
- De beste scores worden opgetekend door de sterke toename van de investeringen van Limburgse bedrijven (+52,1%), de stijging van het aantal ontvangen (+40,9%) en openstaande (+25,0%) vacatures en het toegenomen aantal bouwvergunningen voor nieuwbouwwoningen (+30,9%) en niet-woongebouwen (+29,8%). De werkloosheid en tijdelijke werkloosheid daalden in Limburg met respectievelijk -5,4% en -10,1%.
- De 3 indicatoren die in het 3<sup>e</sup> kwartaal van 2016 verslechterden t.o.v. het 3<sup>e</sup> kwartaal van 2015 zijn het aantal vergunningen voor de renovatie van woongebouwen (-12,9%), de uitvoer (-2,4%) en het aantal faillissementen (+0,8%).
- Slechts 2 van de 13 indicatoren (uitvoer en renovatie woongebouwen) scoren in Limburg in de eerste 9 maanden van 2016 slechter dan in dezelfde periode in 2015. De best scorende indicatoren in de eerste 3 kwartalen van 2016 zijn het aantal bouwvergunningen voor nieuwbouwwoningen (+60,7%) en het aantal ontvangen vacatures (+38,8%).

*De in deze conjunctuurradar gebruikte kwantitatieve economische indicatoren worden in dit conjunctuurrapport verder nog eens elk apart behandeld vanaf begin 2013 wanneer de economische relance zich aankondigde na de double-dip recessie. De grafieken tonen telkens de meest recent beschikbare cijfers, maar bij de daarop volgende syntheses worden enkel de resultaten tot en met het beschouwde kwartaal in de Limburg radar opgenomen.*

## 2. Loontrekkenden

*De "Snelle Ramingen van de tewerkgestelde werknemers naar woonplaats" van de Rijksdienst voor Sociale Zekerheid (RSZ) beperken zich tot de werknemers die moeten aangegeven worden aan de RSZ. Dit betekent dat werknemers tewerkgesteld door de lokale overheden (RSZPPO) niet opgenomen zijn in deze indicator. Ondanks deze beperking wordt toch een representatieve indicatie verkregen over de evolutie van de bezoldigde tewerkstelling, te meer daar in de betrokken regio's de overgrote meerderheid werkt in de regio waar ze woont.*

### Evolutie loontrekkenden naar woonplaats, excl. RSZPPO (provinciale en plaatselijke overheden) maart 2013 – september 2016 (Indices, maart 2013 = 100)



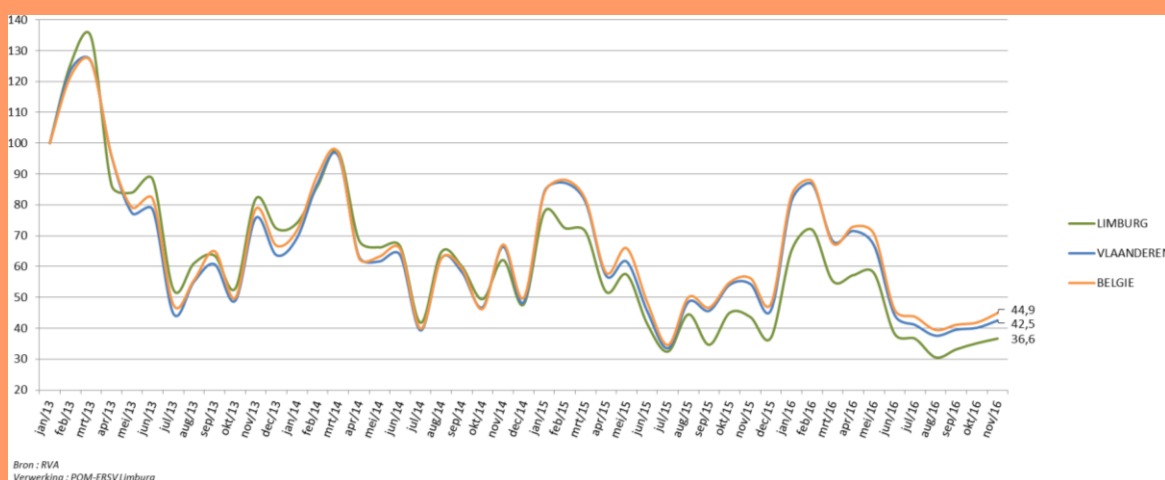
## Synthese

- De sinds begin 2016 stijgende jobtrend in Limburg wordt ook in het 3<sup>e</sup> kwartaal bevestigd. Tussen juli 2016 en september 2016 telde Limburg gemiddeld 1,1% meer loontrekkenden dan in dezelfde maanden in 2015, wat overeenkomt met de Vlaamse stijging van het aantal loontrekkenden.
- Gecumuleerd over de eerste drie kwartalen is de stijging van het aantal loontrekkenden in 2016 t.o.v. 2015 in Limburg (+1,2%) nagenoeg gelijk aan de gemiddelde Vlaamse stijging (+1,1%).

## 3. Tijdelijke werkloosheid

Het verleden heeft aangetoond dat de tijdelijke werkloosheid een goede voorspeller is wat betreft de toekomstige evolutie van de werkgelegenheid. Er bestaat een negatief verband tussen de twee. Wanneer de tijdelijke werkloosheid daalt, stijgt de werkgelegenheid, en vice versa. Een tijdelijk werkloze is een werkloze die door een arbeidsovereenkomst is verbonden waarvan de uitvoering tijdelijk, geheel of gedeeltelijk, geschorst is. Een werknemer kan tijdelijk werkloos gesteld worden wegens economische oorzaken, technische stoornis, slecht weer, overmacht, collectieve jaarlijkse vakantie, staking of lock-out.

Evolutie tijdelijk werklozen januari 2013 – november 2016 (indices, januari 2013 = 100)



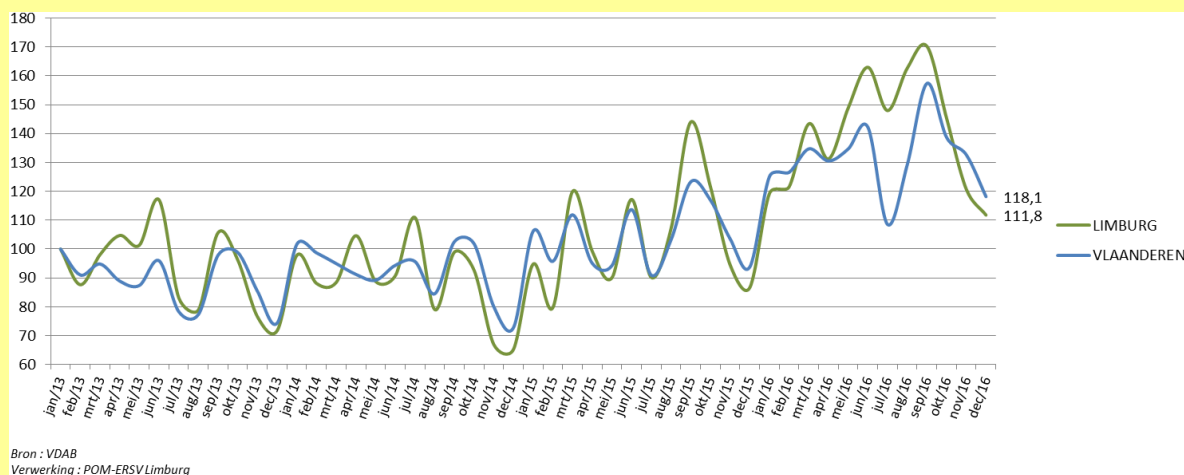
## Synthese

- Na een lichte toename van het aantal tijdelijk werklozen in Limburg in het 2<sup>e</sup> kwartaal van 2016, kent deze indicator opnieuw een sterke afname in het 3<sup>e</sup> kwartaal van 2016. T.o.v. het 3<sup>e</sup> kwartaal van 2015 daalde het aantal tijdelijk werklozen in Limburg met 10,1% (Vlaanderen: -7,5%), wat wijst op een gunstige evolutie van de werkgelegenheid.
- De daling van de tijdelijke werkloosheid is in de eerste 9 maanden van 2016 t.o.v. 2015 merkbaar sterker in Limburg (-7,8%) dan gemiddeld in Vlaanderen (-1,2%).

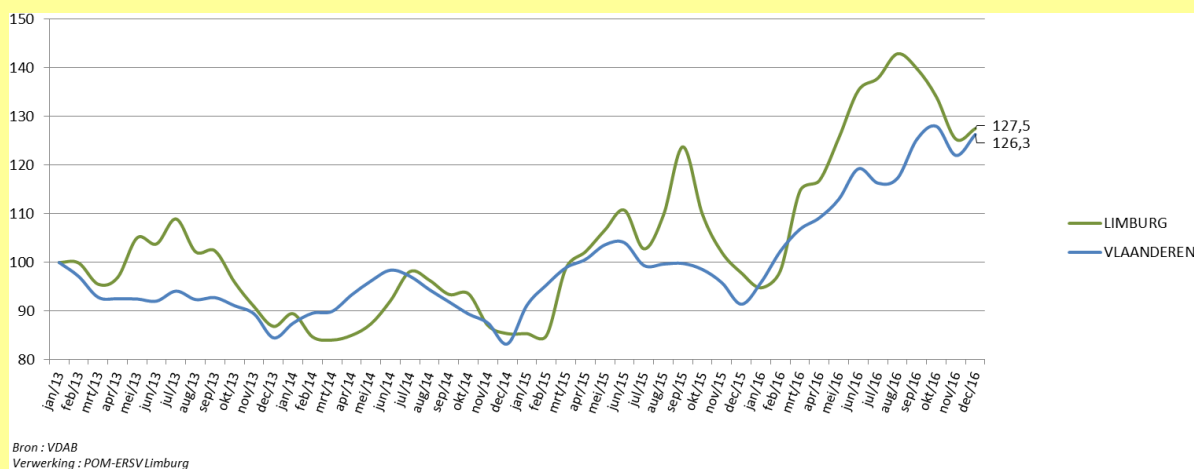
## 4. Vacatures

Het betreft hier de vacatures uit het Normaal Economisch Circuit zonder Uitzendopdrachten (NECzU) die rechtstreeks aan de VDAB gemeld worden. De in het verleden meegetelde vacatures uit het NECzU via wervings- en selectiekantoren zijn niet meer opgenomen. Volgens de VDAB geeft dit een reëler beeld van de arbeidsmarktevoluties.

### Evolutie ontvangen vacatures januari 2013 – december 2016 (indices, januari 2013 = 100)



### Evolutie openstaande vacatures januari 2013 – december 2016 (indices, januari 2013 = 100)



## Synthese

- Het vacature-aanbod in Limburg kent in 2016 een spectaculaire toename. In het 3<sup>e</sup> kwartaal van 2016 noteerde de VDAB in Limburg liefst 40,9% meer ontvangen vacatures dan in het 3<sup>e</sup> kwartaal van 2015 (Vlaanderen: +24,5%).
- Door de sterke toename van het aantal ontvangen vacatures, stijgt met enige vertraging logischerwijze ook het aantal openstaande vacatures. In het 3<sup>e</sup> kwartaal van 2016 t.o.v. 2015 bedraagt deze stijging in Limburg 25,0% en in Vlaanderen 20,1%.
- Het aantal ontvangen vacatures is zowel in het 3<sup>e</sup> kwartaal van 2016 als in de eerste 3 kwartalen van 2016 gecumuleerd de op één na best scorende indicator in de Limburgadar.

## 5. Niet-werkende werkzoekenden

De niet-werkende werkzoekenden (nwwz) zijn de werkzoekenden met de hoogste graad van beschikbaarheid voor de arbeidsmarkt en gedefinieerd overeenkomstig de bepalingen van Eurostat.

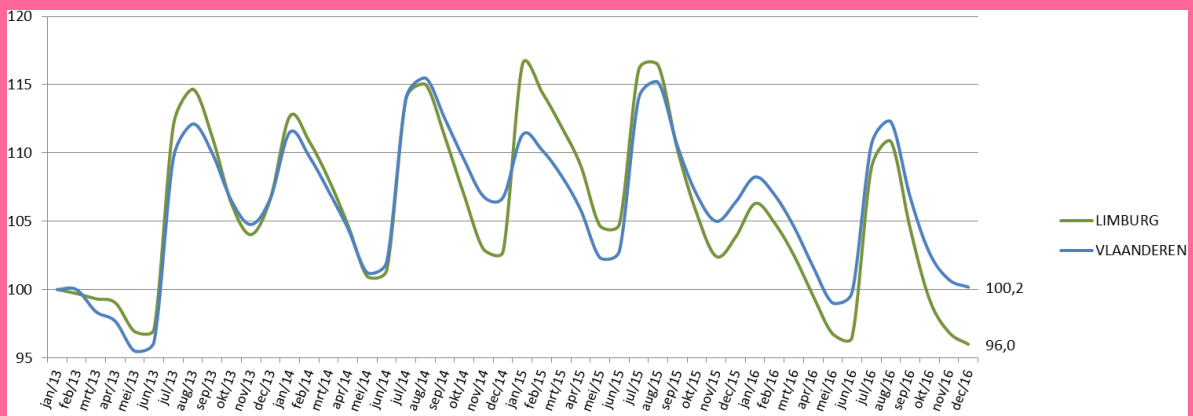
De nwwz worden opgedeeld in 4 categorieën:

- Werkzoekenden met WerkloosheidsUitkeringsAanvraag (WZUA),
- Jongeren in BeroepsInschakelingsTijd (BIT),
- Vrij ingeschreven nwwz,
- Andere verplicht ingeschreven nwwz (o.a. tijdelijk geschorste nwwz).

De spanningsgraad, of m.a.w. het aantal nwwz per openstaande vacature, is een maatstaf voor het al of niet makkelijk invullen van vacatures binnen een gebied, want hoe hoger de spanningsgraad, hoe gemakkelijker een vacature zal ingevuld worden door het groter aanbod aan werkzoekenden. Een hoge spanningsgraad wordt vanuit werkgeversperspectief als gunstig beschouwd; dit impliceert nl. minder knelpunten. Deze indicator moet evenwel met de nodige omzichtigheid geïnterpreteerd worden. De vacatures worden geregistreerd volgens de vestigingsplaats van het bedrijf, wat niet altijd overeenkomt met de plaats van tewerkstelling.

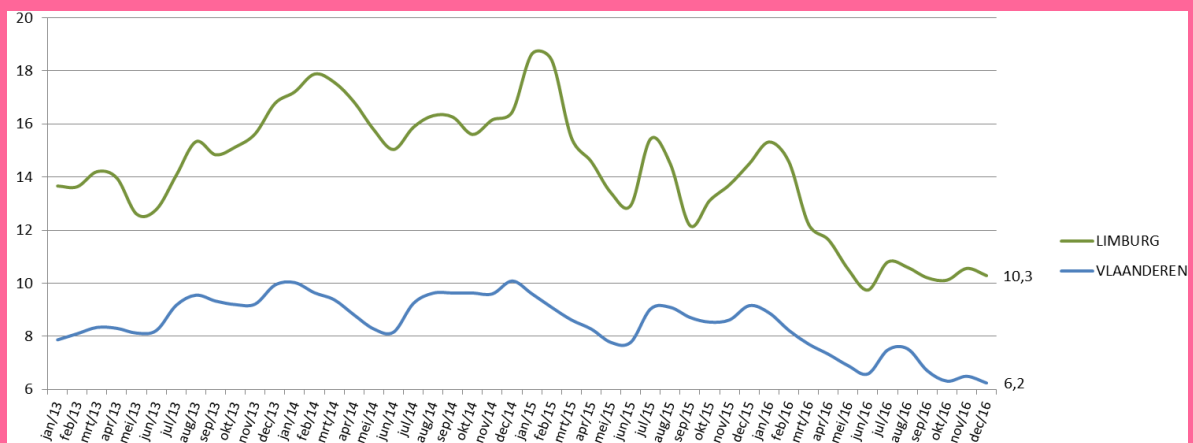
De werkloosheidsgraad is het aandeel van de nwwz in de totale beroepsbevolking (werkenden en nwwz) tussen 18 en 65 jaar.

### Evolutie niet-werkende werkzoekenden januari 2013 – december 2016 (indices, januari 2013 = 100)



Bron : VDAB  
Verwerking : POM-ERSV Limburg

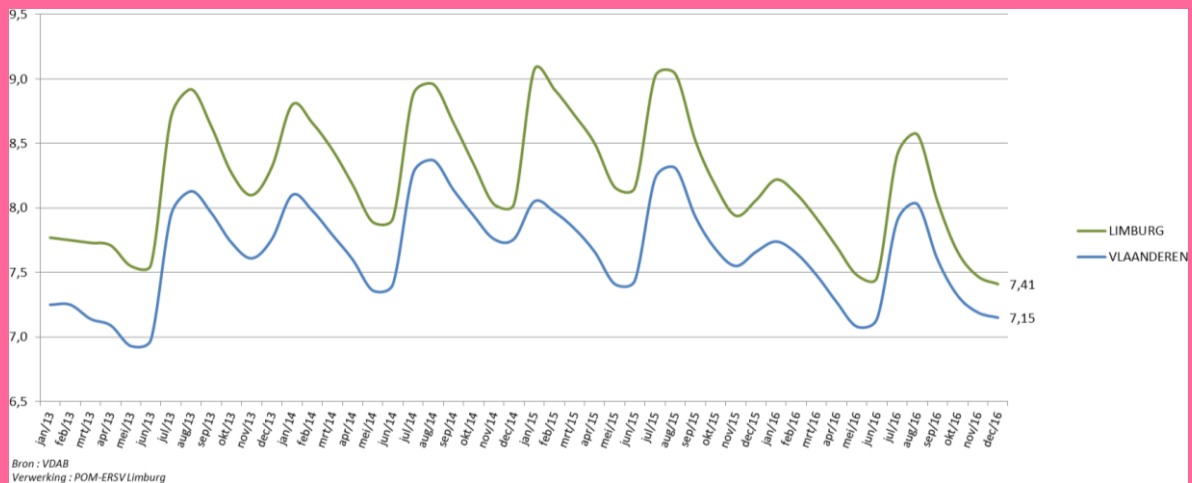
### Evolutie spanningsgraad (aantal nwwz per openstaande vacature) januari 2013 – december 2016



Bron : VDAB  
Verwerking : POM-ERSV Limburg



## Evolutie werkloosheidsgraad (aantal nwwz t.o.v. beroepsbevolking) januari 2013 – december 2016



### Synthese

- Met gemiddeld 33.558 niet-werkende werkzoekenden in de maanden juli, augustus en september 2016 is de Limburgse werkloosheid in het 3<sup>e</sup> kwartaal van 2016 met 5,4% gedaald t.o.v. het 3<sup>e</sup> kwartaal van 2015 (Vlaanderen: -2,9%). Van januari t.e.m. september 2016 daalde de Limburgse werkloosheid met 7,3% t.o.v. dezelfde maanden in 2015 (Vlaanderen: -3,1%).
- Door een sterkere toename van het aantal openstaande vacatures en een sterkere afname van het aantal niet-werkende werkzoekenden (nwwz) in Limburg t.o.v. Vlaanderen, komt de Limburgse spanningsgraad iets dichterbij de Vlaamse, al blijft het verschil vrij groot. In het 3<sup>e</sup> kwartaal van 2016 zijn er in Limburg gemiddeld 10,5 nwwz per openstaande vacature en in Vlaanderen 7,2.
- De gemiddelde werkloosheidsgraad bedraagt in het 3<sup>e</sup> kwartaal van 2016 in Limburg 8,3% en in Vlaanderen 7,8%. T.o.v. het 3<sup>e</sup> kwartaal van 2015 daalde de werkloosheidsgraad in Limburg met 0,5% en in Vlaanderen met 0,3%.

## 6. Omzet, uitvoer en investeringen

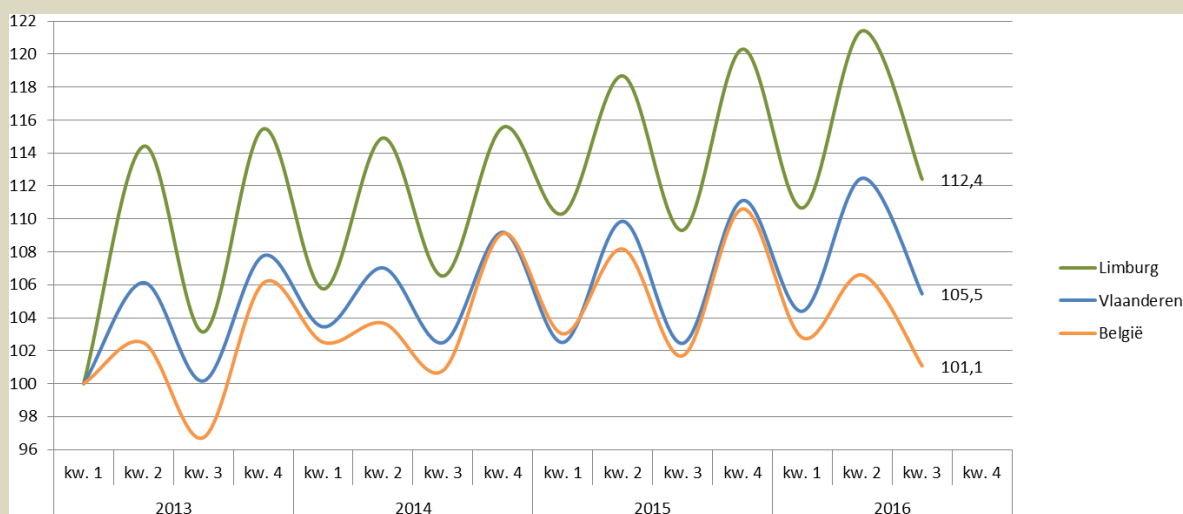
Het betreft hier de gegevens over de omzet, uitvoer en investeringen volgens de btw-aangiften. De beschouwde sectoren worden gedefinieerd als de secties B tot en met J en M,N,R en S van de nomenclatuur NACE-BEL 2008 (voor meer info: zie [www.statbel.fgov.be](http://www.statbel.fgov.be)). Voor de overige sectoren (vooral primaire, financiële en quartaire sector) is de betrouwbaarheid van de gegevens onvoldoende door afwijkende btw-aangiften of forfaitaire regimes. Tevens gebeuren de btw-aangiften volgens de maatschappelijke zetel wat resulteert in een onderschatting van de bedragen voor Limburg. Ondanks deze tekortkomingen kan via de procentuele evolutie, die bij een conjunctuuranalyse significanter is dan de absolute cijfers, toch de economische trend aangegeven worden.



## 6.1 Omzet

De omzet omvat alle bedragen (exclusief btw) die overeenkomen met de verkoop door de btw-plichtige van goederen en diensten aan derden in België of in het buitenland. Bovendien omvat de omzet alle andere kosten (vervoer, verpakking, enz.) die aan de klant worden doorgerekend, ook al worden ze apart in rekening gebracht. Kortingen, rabatten en disconto's worden in mindering gebracht, evenals de waarde van teruggekomen producten (via creditnota's).

### Evolutie van de omzet januari 2013 – september 2016 (indices, 1<sup>e</sup> kwartaal 2013 = 100)



Bron : FOD Economie - Algemene Directie Statistiek  
Verwerking : POM-ERSV Limburg

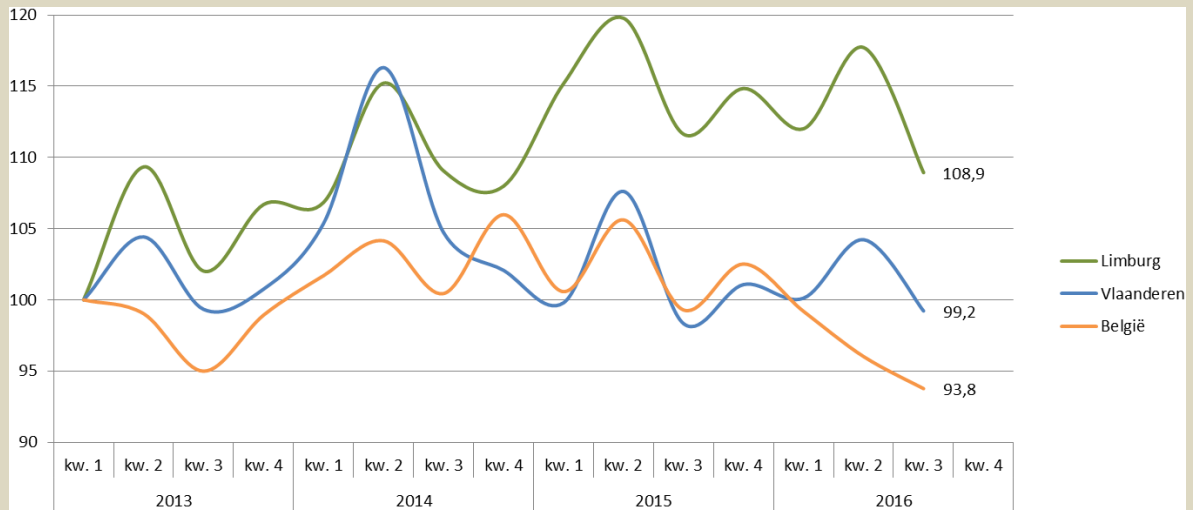
## Synthese

- De Limburgse bedrijven realiseerden in het 3<sup>e</sup> kwartaal van 2016 een omzetstijging van 2,8% t.o.v. het 3<sup>e</sup> kwartaal van 2015. Hiermee doet Limburg het nagenoeg even goed als Vlaanderen (+2,9%).
- Limburg en Vlaanderen zetten de sinds enkele jaren positieve omzetevolutie verder in 2016, terwijl de Belgische omzet daarentegen een lichte daling kent.

## 6.2 Uitvoer

De uitvoer omvat alle bedragen (excl. btw) die overeenkomen met de verkoop door de btw-plichtige van goederen en diensten aan derden in het buitenland of m.a.w. de in het buitenland gerealiseerde omzet.

### Evolutie van de uitvoer januari 2013 – september 2016 (indices, 1<sup>e</sup> kwartaal 2013 = 100)



Bron : FOD Economie - Algemene Directie Statistiek  
Verwerking : POM-ERSV Limburg

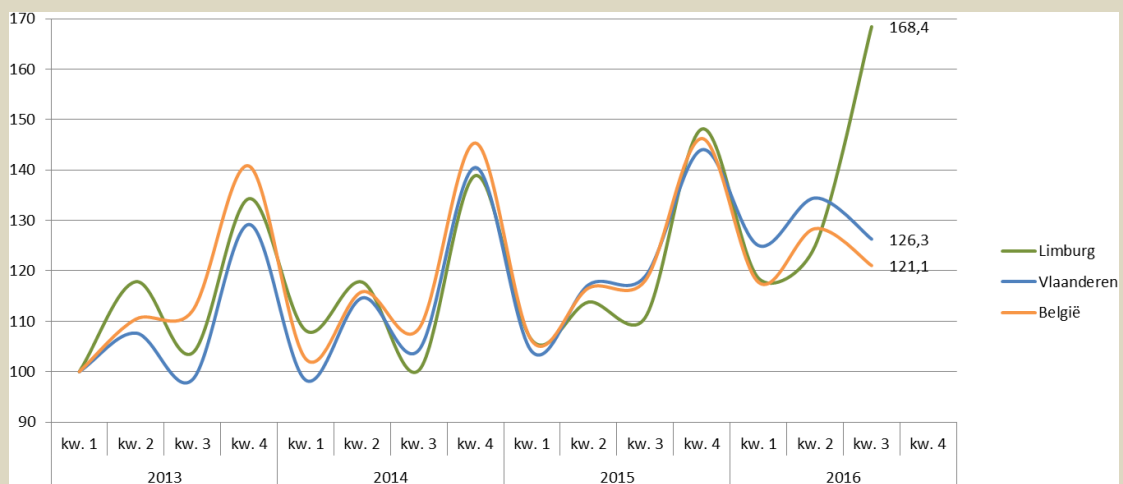
### Synthese

- De uitvoer is één van de drie indicatoren die in deze Limburgradar ongunstig evolueren. In de periode juli-september 2016 exporteerden de Limburgse bedrijven voor een totaalbedrag dat 2,4% lager lag dan het exportcijfer van het 3<sup>e</sup> kwartaal van 2015. In Vlaanderen nam de export in dezelfde periode toe met 0,9%.
- In vergelijking met de eerste drie kwartalen van 2015, daalt de export in de eerste drie kwartalen van 2016 zowel in Limburg (-2,3%) als in Vlaanderen (-0,7%).

## 6.3 Investerings

Investerings zijn de uitgaven (exclusief btw) door de btw-plichtige voor de verwerving van goederen en diensten die een bedrijfsmiddel uitmaken. Het gaat dus om oprichtingskosten, immateriële vaste activa, terreinen en gebouwen, installaties, machines en uitrusting, meubilair en rollend materieel, vaste activa in leasing en overige vaste activa.

### Evolutie van de investeringen januari 2013 – september 2016 (indices, 1<sup>e</sup> kwartaal 2013 = 100)



Bron : FOD Economie - Algemene Directie Statistiek  
Verwerking : POM-ERSV Limburg

## Synthese

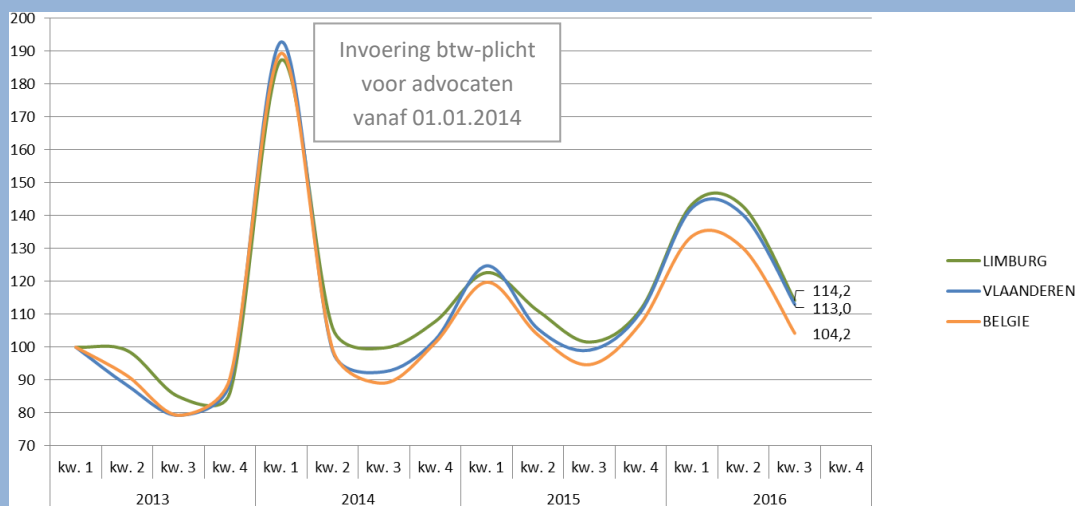
- Veruit de beste score in deze Limburgradar wordt opgetekend door het aantal investeringen van de Limburgse bedrijven. In vergelijking met het 3<sup>e</sup> kwartaal van 2015 steeg het investeringsbedrag van de Limburgse bedrijven in het 3<sup>e</sup> kwartaal van 2016 met 52,1%. In Vlaanderen was de stijging beduidend minder uitgesproken (+6,2%).
- Ook op driekwartaalbasis kent Limburg in 2016 t.o.v. 2015 een sterkere toename van het totaal aantal investeringen van bedrijven dan Vlaanderen, al is het verschil hier minder groot (+24,5% t.o.v. +13,4%).

## 7. Starters

Deze startergegevens onder de btw-plichtige bedrijven zijn gebaseerd op de volgende administratieve gebeurtenissen die zich op het vlak van btw-plicht voor starters kunnen voordoen:

- de eerste of primo-onderwerping,
- de weder-onderwerping, d.i. de heractivering van de btw-plichtige activiteit van een onderneming die gedurende een zekere periode niet werd gevoerd.

### Evolutie aantal starters januari 2013 – september 2016 (indices, 1<sup>e</sup> kwartaal 2013 = 100)



Bron : FOD Economie - Algemene Directie Statistiek  
Verwerking : POM-ERSV Limburg

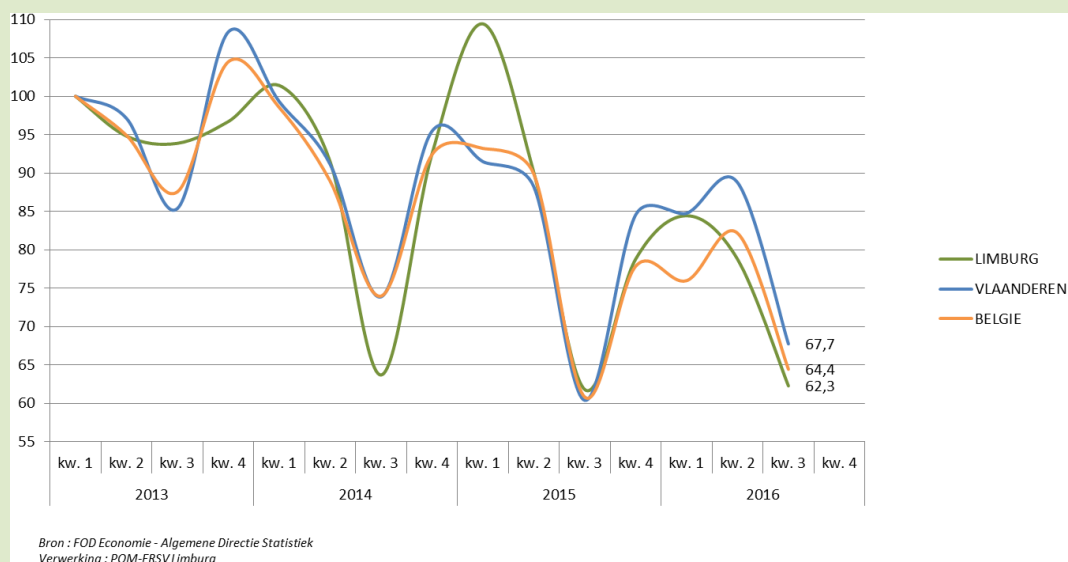
## Synthese

- Ook uit de resultaten van het 3<sup>e</sup> kwartaal blijkt 2016 een absoluut topjaar voor wat betreft het aantal starters. In vergelijking met het 3<sup>e</sup> kwartaal van 2015 werden in Limburg 12,5% en in Vlaanderen 14,1% meer ondernemingen opgericht.
- Van januari tot en met september 2016 t.o.v. 2015 is het aantal starters zowel in Limburg als in Vlaanderen met zowat 1/5 toegenomen. Dat betekent dat de reeds sinds 2014 stijgende starterstendens in 2016 nog aanzienlijk versterkt wordt.

## 8. Faillissementen

De faillissementscijfers zijn gebaseerd op de declaraties van de rechtbanken van Koophandel en worden, indien nodig, aangevuld met informatie uit het bedrijvenregister van de FOD Economie-ADSEI.

### Evolutie aantal faillissementen januari 2013 – september 2016 (indices, 1<sup>e</sup> kwartaal 2013 = 100)



### Synthese

- Met uitzondering van het 1<sup>e</sup> kwartaal van 2015 kende Limburg sinds het 2<sup>e</sup> kwartaal van 2014 een onafgebroken daling van het aantal faillissementen. Daar lijkt in het 3<sup>e</sup> kwartaal van 2016 een einde aan te komen. In vergelijking met het 3<sup>e</sup> kwartaal van 2015 is het aantal faillissementen in Limburg met 0,8% toegenomen. In Vlaanderen steeg het aantal faillissementen zelfs met +12,2%.
- Ondanks het mindere 3<sup>e</sup> kwartaal blijven de faillissementscijfers in Limburg voor de eerste 9 maanden van 2016 gunstig met een afname van 13,7% t.o.v. 2015. In Vlaanderen daarentegen steeg het aantal faillissementen in dezelfde periode met 0,5%.

## 9. Bouwvergunningen

Een bouwvergunning is een machtiging om met de uitvoering van een bouwproject te beginnen. De verlening van de bouwvergunning is dus het laatste stadium van de goedkeuringsprocedure van de overheid voor de start van de bouw. Een indexcijfer dat op deze bouwvergunningen is gebaseerd, heeft derhalve een voorspellend karakter voor de bouwactiviteit.

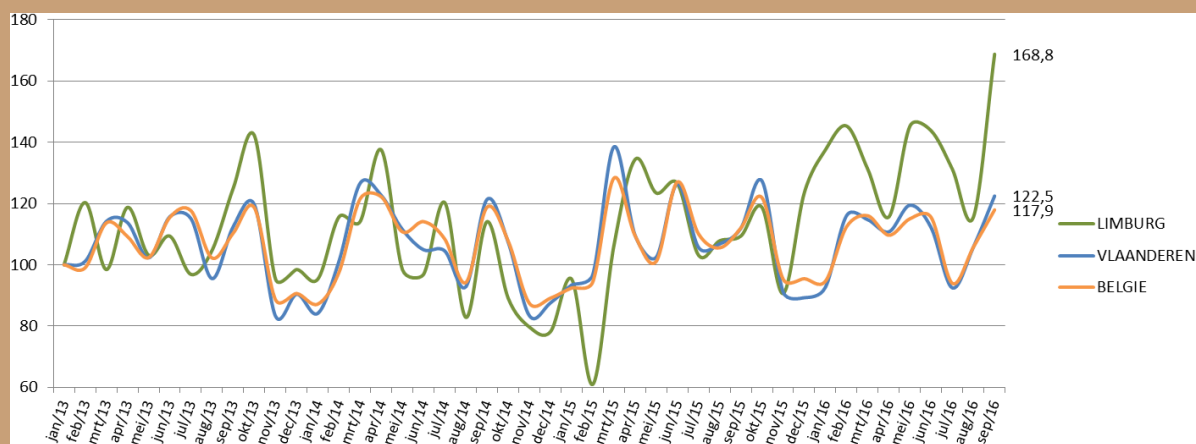
De bouwvergunningen worden hier opgedeeld in:

- Niet-woongebouwen,
- Nieuwbouwwoningen,
- Renovatiewoongebouwen.

## 9.1 Niet-woongebouwen

### Evolutie aantal goedgekeurde bouwvergunningen van niet-woongebouwen

januari 2013 – september 2016 (indices, januari 2013 = 100)



Bron : FOD Economie - Algemene Directie Statistiek  
Verwerking : POM-ERSV Limburg

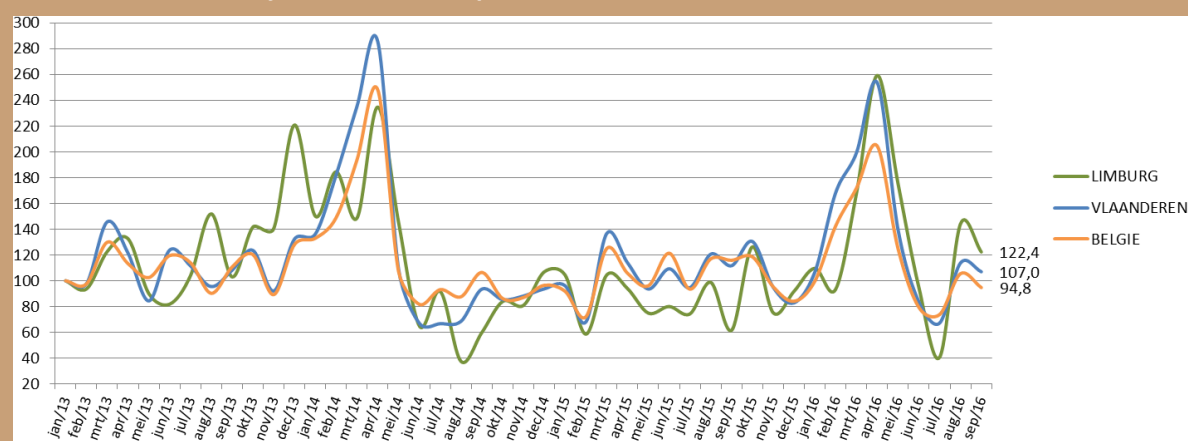
### Synthese

- In tegenstelling tot Vlaanderen blijft het aantal afgeleverde bouwvergunningen voor de nieuwbouw en renovatie van niet-woongebouwen in Limburg in 2016 zeer gunstig evolueren. In het 3<sup>e</sup> kwartaal van 2016 is dit aantal met 29,8% gestegen t.o.v. het 3<sup>e</sup> kwartaal van 2015, terwijl Vlaanderen een daling kende van -1,1%. Hiermee wordt de trend van de eerste 2 kwartalen van 2016 verdergezet.

## 9.2 Nieuwbouwwoningen

### Evolutie aantal woningen vervat in de goedgekeurde bouwvergunningen voor nieuwbouw

januari 2013 – september 2016 (indices, januari 2013 = 100)



Bron : FOD Economie - Algemene Directie Statistiek  
Verwerking : POM-ERSV Limburg

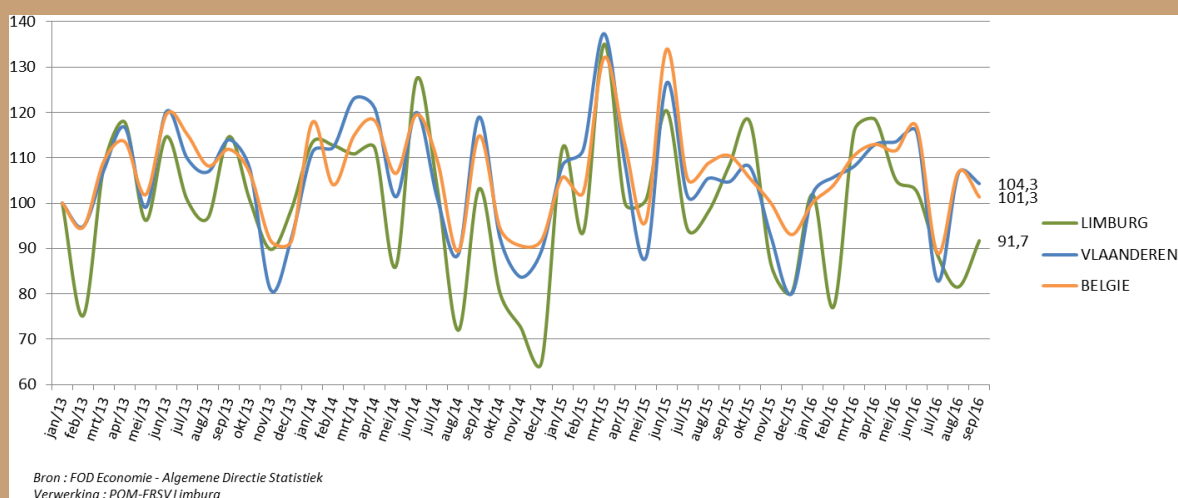
### Synthese

- De verstrengde energienormen vanaf 2016 hebben gezorgd voor een sterke stijging van het aantal goedgekeurde bouwvergunningen voor nieuwbouwwoningen in de eerste helft van 2016 (goedkeuring van de vergunning volgt immers enkele maanden na de indiening). In het 3<sup>e</sup> kwartaal van 2016 is dit effect blijkbaar reeds uitgewerkt in Vlaanderen (-11,9%), maar nog niet in Limburg (+30,9%).

## 9.3 Renovatiewoongebouwen

### Evolutie aantal goedgekeurde bouwvergunningen voor renovatie van woongebouwen

januari 2013 – september 2016 (indices, januari 2013 = 100)



### Synthese

- Het aantal afgeleverde bouwvergunningen voor de renovatie van woongebouwen kent in vergelijking met een jaar eerder een terugval in het 3<sup>e</sup> kwartaal van 2016, zowel in Limburg (-12,9%) als in Vlaanderen (-5,7%).

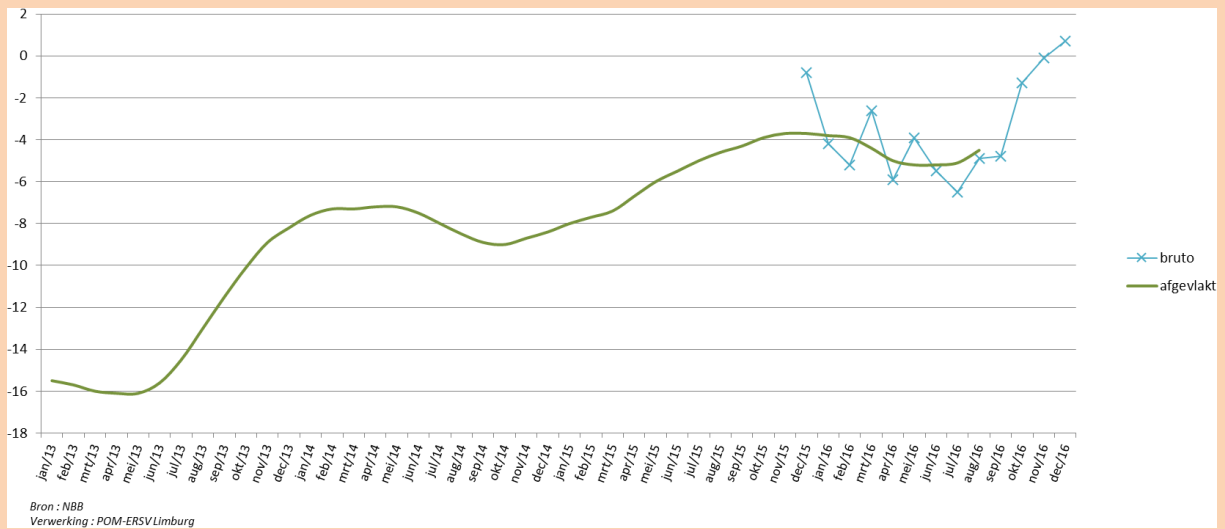
### Algemene synthese

- Opvallende tegenstelling tussen Limburg en Vlaanderen voor wat betreft het aantal bouwvergunningen voor niet-woongebouwen en voor nieuwbouwwoningen in het 3<sup>e</sup> kwartaal van 2016. In vergelijking met een jaar eerder stijgen deze aantallen in Limburg met zowat 30%, terwijl in Vlaanderen dalingen worden genoteerd.
- In de Limburgradar die de eerste 3 kwartalen cumuleert, is het aantal vergunningen voor nieuwbouwwoningen de best scorende indicator met een toename van 60,7% t.o.v. de eerste negen maanden van 2015.

## 10. Conjunctuurcurven Nationale Bank

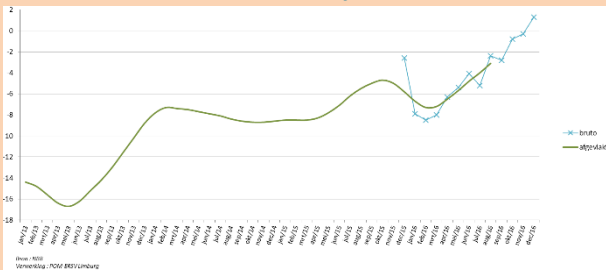
*De conjunctuurbarometer van de Nationale Bank van België (NBB) is sneller beschikbaar dan de hiervoor behandelde kwantitatieve economische data en weerspiegelt, sinds meerdere decennia op een betrouwbare wijze, maandelijks het verloop van de economische activiteit van het land. Deze conjunctuurindicator wordt opgesteld op basis van de antwoorden op de maandelijkse conjunctuurenquête die de NBB bij de ondernemingen in België organiseert. Het gaat om een maandelijkse indicator die het saldo weergeeft van ondernemingen die een conjunctuurverbetering dan wel een conjunctuurverslechtering verwachten. Deze conjunctuurenquêtes zijn dan ook het instrument bij uitstek om de conjuncturele situatie in real time te volgen. De bruto synthetische conjunctuurindicator, bekomen na uitzuivering van de seizoensinvloeden, weerspiegelt het ondernemersvertrouwen of het algemeen conjunctuurklimaat. De afgevlakte synthetische curve toont, door eliminatie van de extreme waarden, met vertraging van enkele maanden de fundamentele tendens van de conjunctuurbeweging en de echte trendkeerpunten.*

## Globale conjunctuurcurve Limburg januari 2013 – december 2016

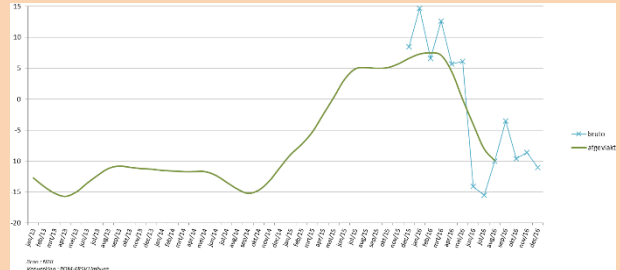


## Sectorale conjunctuurcurven Limburg januari 2013 – december 2016

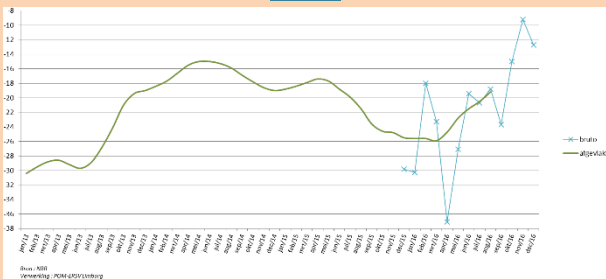
### Verwerkende nijverheid



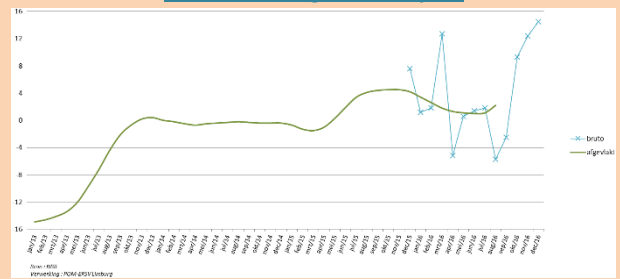
### Bouwnijverheid



### Handel

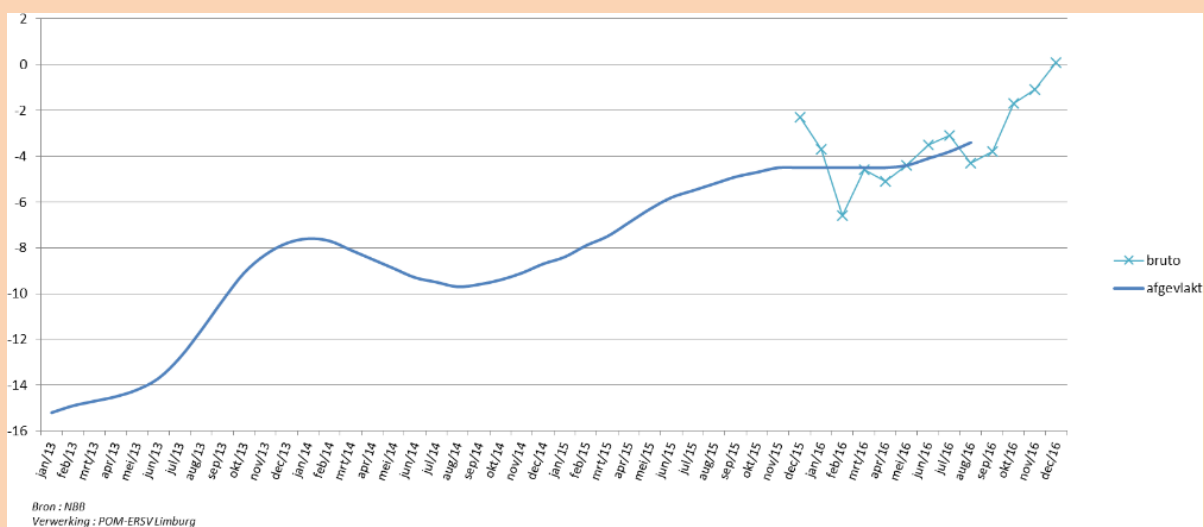


### Dienstverlening aan bedrijven

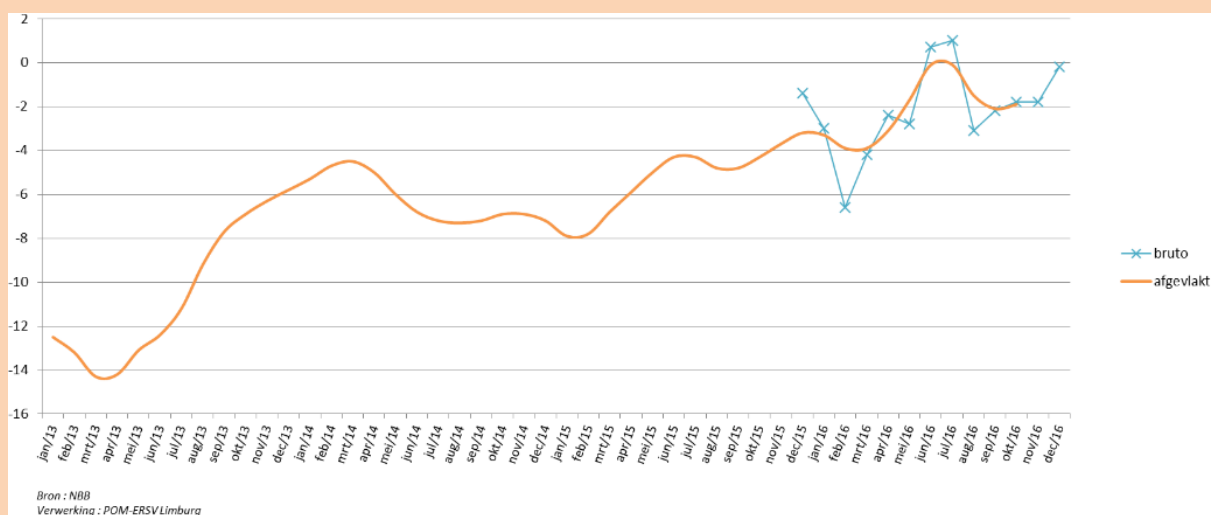




### Globale conjunctuurcurve Vlaanderen januari 2013 – december 2016



### Globale conjunctuurcurve België januari 2013 – december 2016



## Synthese

- In het 3<sup>e</sup> kwartaal van 2016 lijkt de conjunctuurcurve in Limburg terug in stijgende lijn te gaan, wat wijst op een toenemend vertrouwen in de economie bij de Limburgse ondernemers. De Vlaamse conjunctuurcurve vertoont dezelfde trend. De Belgische curve, die na het 2<sup>e</sup> kwartaal van 2016 een beduidend hoger niveau haalde dan de Limburgse en Vlaamse curve, kent een lichte terugval in het 3<sup>e</sup> kwartaal van 2016.
- De groei van het ondernemersvertrouwen in de Limburgse handel en verwerkende nijverheid, die is ingezet in het 2<sup>e</sup> kwartaal van 2016, neemt verder toe in het 3<sup>e</sup> kwartaal. Het omgekeerde beeld vertoont de bouwsector, waar het ondernemersvertrouwen sinds maart 2016 sterk afneemt. De conjunctuurcurve bij de Limburgse dienstverlening aan bedrijven blijft vrij stabiel.

## Duiding

Met de Limburgradar wil POM-ERSV Limburg op kwartaalbasis de evolutie van de economische activiteit in de provincie Limburg in kaart brengen. Deze conjunctuurnota bevat een aantal bewust gekozen indicatoren die geselecteerd werden op basis van hun relevantie voor de socio-economische ontwikkeling van de provincie en op basis van hun beschikbaarheid op kwartaalbasis. In de Limburgradar doet POM-ERSV Limburg enkel een beroep op officiële cijfers die door erkende instanties worden vrijgegeven. De Limburgradar geeft de resultaten weer van het afgelopen kwartaal en doet geen voorspellingen over de te verwachten socio-economische evolutie.

De Limburgradar verschijnt vier keer per jaar (januari, april, juli, oktober). Uit respect voor de huidige en toekomstige generaties kiest POM-ERSV Limburg voor een digitale verspreiding van de Limburgradar. U kan zich abonneren op de Limburgradar door uw gegevens aan ons te bezorgen via [info@pomlimburg.be](mailto:info@pomlimburg.be) of [info@ersvlimburg.be](mailto:info@ersvlimburg.be).

Meer gedetailleerd socio-economisch cijfermateriaal voor Limburg en haar gemeenten kan u terugvinden op de website [www.ersvlimburg.be](http://www.ersvlimburg.be) (rubriek 'Statistieken').

## Bronvermeldingen

POM = Provinciale OntwikkelingsMaatschappij

ERSV = Erkend Regionaal Samenwerkingsverband

RSZ = Rijksdienst voor Sociale Zekerheid

RSZPPO = Rijksdienst voor Sociale Zekerheid van de Provinciale en Plaatselijke Overheidsdiensten

RVA = Rijksdienst voor Arbeidsvoorziening

VDAB = Vlaamse Dienst voor Arbeidsbemiddeling en Beroepsopleiding

FOD Economie – ADSEI = Federale Overheidsdienst Economie – Algemene Directie Statistiek en Economische Informatie

NBB = Nationale Bank van België

## Colofon

De Limburgradar is een uitgave van:

POM-ERSV Limburg

Kunstlaan 18 – 3500 Hasselt

Tel. 011 300 100

[info@pomlimburg.be](mailto:info@pomlimburg.be) – [info@ersvlimburg.be](mailto:info@ersvlimburg.be)

[www.pomlimburg.be](http://www.pomlimburg.be) – [www.ersvlimburg.be](http://www.ersvlimburg.be)

Verantwoordelijke uitgever: Erik Gerits, voorzitter POM-ERSV Limburg

Redactie en vormgeving: POM-ERSV Limburg

Editie januari 2017

© POM-ERSV Limburg