

PRUP "MILITAIRE DOMEINEN" VOOR DE MILITAIRE KWARTIEREN "IJZER, WOUTERS EN CHINEES PAVILJOEN"

PROCESNOTA

versie adviesvraag team MER



Provincie Limburg
Universiteitslaan 1 – 3500 Hasselt
Afdeling Ruimtelijke Planning
tel: +32 (0)11 23 83 45

D+A nv
RUIJTE VOOR IDEEËN

Meiboom 26
1500 Halle
T 02 363 89 10
F 02 363 89 11

Kardinaal Mercierplein 2
2800 Mechelen
T 015 56 09 56
F 015 56 09 59

Belfius BIC GKCCBEBB
IBAN BE33 0682 4745 8646
BNP Fortis BIC GEBABEBB
IBAN BE80 2930 4598 9977

BTW BE 0418 913 997
RPR Brussel
info@da.be
www.da.be

Colofon

PRUP "militaire domeinen" voor de militaire kwartieren "IJzer, Wouters en Chinees paviljoen"

Oprachtgever:

Provincie Limburg

Oprachthouder:

D+A Consult nv – Meiboom 26, 1500 Halle – Kardinaal Mercierplein 2, 2800 Mechelen –
info@da.be – www.da.be

Opgemaakt door ondergetekende ontwerper,

Axel Rijpers, projectleider, erkend ruimtelijk planner

Robbin Veldboer, projectmedewerker, erkend ruimtelijk planner

fase	document	datum	revisie	versie
1	Procesnota – versie participatie- en adviesronde – publicatie	05/05/2022-ar	ar	1.0
	Procesnota – versie participatie- en adviesronde – publicatie_2	06/05/2022-rv	ar	1.1
2	Procesnota – versie adviesvraag team MER	24/10/2022-rv	ar	2.0

Inhoudsopgave

0	Opzet.....	5
1	Opdrachtschrijving.....	6
2	Overlegstructuur	7
2.1	Planteam	7
2.2	Deskundigen.....	7
2.3	Adviesinstanties.....	7
2.4	Stakeholders.....	8
3	Geïntegreerd planproces.....	9
3.1	Verloop planproces.....	9
3.2	Toelichting planproces.....	10
3.2.1	Opmaak start- en procesnota	10
3.2.2	Raadpleging publiek en adviesvraag.....	10
3.2.3	Opmaak scopingnota.....	10
3.2.4	Opmaak voorontwerp PRUP	11
3.2.5	Opmaak ontwerp PRUP.....	11
3.2.6	Openbaar onderzoek	11
3.2.7	Definitieve vaststelling.....	11
4	Overleg en inspraak.....	13
4.1	Opstartfase.....	13
4.1.1	Startvergadering - 10 maart 2022.....	13
4.1.2	Terugkoppelmoment gemeente Leopoldsburg - 25 maart 2022.....	13
4.1.3	Planteam - 28 april 2022.....	13
4.2	Raadpleging publiek en adviesvraag.....	13
4.2.1	Raadpleging publiek.....	13
4.2.2	Adviesvraag	13
4.2.3	Terugkoppeling provincie Limburg - 11 augustus 2022.....	14
4.2.4	Planteam - 23 september 2022.....	14
4.2.5	Advies dienst Veiligheidsrapportage.....	14
4.2.6	Advies team MER.....	14
5	Bijlagen.....	15
5.1	Verslag startvergadering.....	15

OPZET

De procesnota is een aparte nota die het verloop van het planningsproces van het voorliggend PRUP omschrijft. In deze nota wordt zowel beschreven hoe het proces wordt gepland als hoe het effectief werd uitgevoerd. De nota evolueert naarmate het proces vordert en zal steeds worden aangevuld. De procesnota wordt publiek gemaakt en zal de burger helpen bij het volgen van de doorlopen procedure en de ondernomen stappen. De procesnota moet worden samen gelezen met de andere onderdelen van dit PRUP.

Gezien de nota enkel een feitelijk verslag is, heeft het een louter toelichtend karakter.

De procesnota bevat onder andere:

- de samenstelling van het planteam
- een lijst van betrokken en te betrekken actoren
- een lijst van (advies)instanties, verschillende stakeholders en eventueel andere deskundigen
- de verschillende doorlopen en geplande processtappen
- de wijze van communicatie en participatie
- het verwachte besluitvormingsproces van het voorziene plan

1 OPDRACHTOMSCHRIJVING

In 2009 besliste het kernkabinet van de Federale Regering om een 70-tal militaire domeinen uit gebruik te nemen. Dit kaderde binnen het zogenaamde plan "voltooiing transformatie". In navolging daarvan gaf de Vlaamse Regering op 30 maart 2012 aan de provincie officieel het mandaat om de terreinen Ijzer, Reigersvliet, Moorslede en 4RCI te Leopoldsburg te herstemmen. In haar schrijven van 18 mei 2020 heeft Defensie aan de provincie laten weten dat het kwartier 'Wouter' gedesaffecteerd werd op 15 juli 2016 en principiële akkoord is om ook het kwartier 'Chinees paviljoen' te desaffecteren.

Deze buitenomloopstellingen geven de mogelijkheid om gelijktijdig een bestemmingswijziging door te voeren ter hoogte van de drie militaire kwartieren om zo de gewenste ruimtelijke ontwikkeling van deze gebieden juridisch vast te leggen, afgewogen binnen de ruimere omgeving.

Voorliggend PRUP betreft een totaalopdracht voor de opmaak van een provinciaal ruimtelijk uitvoeringsplan voor de militaire kwartieren "Wouters", "IJzer" en "Chinees paviljoen" te Leopoldsburg. De drie kwartieren liggen binnen het militaire domein, buiten (en grenzend) aan de afbakening van het kleinstedelijk gebied Leopoldsburg. Met de herontwikkeling van deze gebieden worden nieuwe, stedelijke voorzieningen beoogd. Het betreft voornamelijk de herbestemming naar gemeenschapsvoorzieningen zoals de brandweerkazerne, een belevingsmuseum en de uitbouw van de jeugd- en sociale werking.

De provincie Limburg laat zich voor de opmaak van het PRUP (incl. milieubeoordeling) bijstaan door het extern studie bureau D+A Consult.

2

OVERLEGSTRUCTUUR

2.1

Planteam

Het ontwerp van een PRUP wordt opgemaakt door het planteam dat kan bestaan uit verschillende personen die werken in een samenwerkingsverband, waaronder minstens één ruimtelijk planner. Het planteam is in essentie een ambtelijke groep. Het planteam voert het geïntegreerde planningsproces, begeleidt de verschillende onderzoeken, integreert de tussentijdse resultaten in het planningsproces en zorgt voor een continue kwaliteitsbewaking.

Het planteam voor het PRUP "militaire domeinen" voor de militaire kwartieren "IJzer, Wouters en Chinees paviljoen" zal bestaan uit:

Naam	Bestuur/Instantie
Gülay Aydogan	Provinciebestuur Limburg
Yves Moris	Gemeente Leopoldsburg
Diego Nogales	Gemeente Leopoldsburg
Fabian Spreeuwiers	Gemeente Leopoldsburg
Ruth Moors	Departement domeinen van defensie
Erik Van Reckem	Departement domeinen van defensie
Karin Gijzen	Departement Omgeving
Veerle Timmermans	Team MER
Jeroen Casteels	Agentschap Natuur & Bos
Axel Rijpers	Projectleider D+A
Robbin Veldboer	Projectmedewerker D+A

2.2

Deskundigen

Gezien de ligging, de complexiteit van het PRUP, de mogelijke effecten op milieu wordt er gekozen om volgende deskundigen op afroep bij het PRUP te betrekken:

- Mer-deskundige/coördinator in geval de opmaak van een Plan-MER noodzakelijk zou blijken

2.3

Adviesinstanties

De startnota en het voorontwerp van het PRUP wordt voorgelegd aan alle te betrekken adviesinstanties zoals vermeld in bijlage 1 van het 'Besluit van de Vlaamse Regering betreffende het geïntegreerde planningsproces voor ruimtelijke uitvoeringsplannen, planmilieueffectenrapportage, ruimtelijke veiligheidsrapportage en andere effectenbeoordelingen'.

Verder zal ook de provinciale commissie voor ruimtelijke ordening (procoro) het nodig advies formuleren naar de deputatie.

2.4 Stakeholders

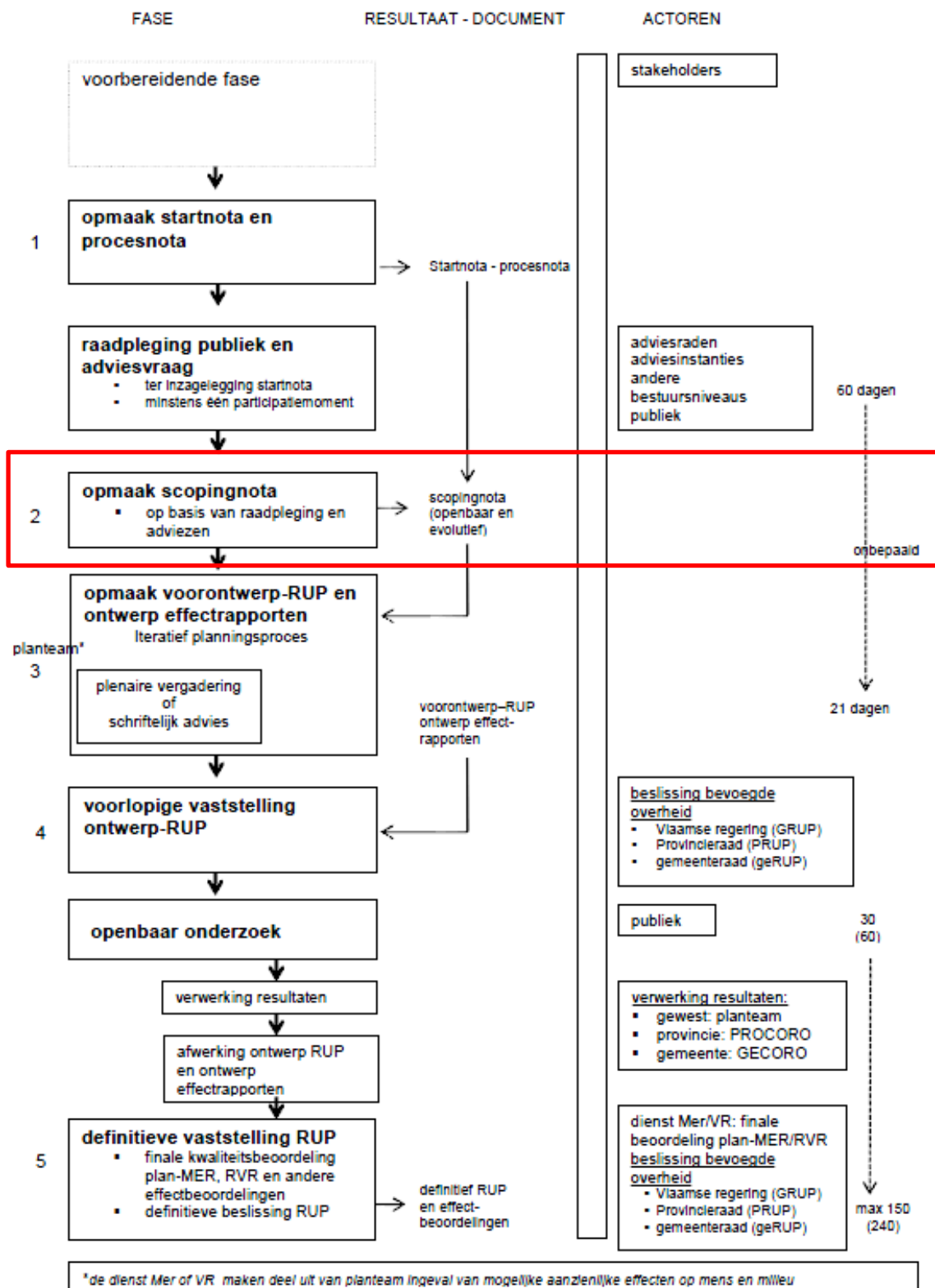
In de loop van het proces zullen verschillende actoren geconsulteerd worden. Dit zowel formeel tijdens de procedure als informeel, indien dit noodzakelijk wordt geacht. Volgende groepen worden alvast naar voor geschoven als gesprekspartners of belanghebbende stakeholders:

- omwonenden (bevolking)
- de betrokken eigenaar van het plangebied, zijnde Defensie
- gebruikers van het plangebied
- samenwerkingsverband Regionaal Landschap Lage Kempen
- ...

3 GEÏNTEGREERD PLANPROCES

3.1 Verloop planproces

Onderstaande figuur is een schematische weergave van het verloop van het planproces. De rode kader geeft aan in welk stadium het PRUP zich bevindt.



3.2 Toelichting planproces

3.2.1 Opmaak start- en procesnota

De startnota en de eerste versie van de procesnota werden opgemaakt door het planteam. Op 18 mei 2022 werd het voorontwerp van de startnota en de procesnota voorgelegd aan en goedgekeurd door de deputatie.

De startnota omvat onder andere de afbakening van het gebied, de doelstellingen van het voorgenomen PRUP, de relatie met de ruimtelijke structuurplannen en indien relevant andere beleidsplannen, de beschrijving van de te onderzoeken effecten en de inhoudelijk aanpak van de effectenbeoordeling etc.

3.2.2 Raadpleging publiek en adviesvraag

Raadpleging publiek en organisatie participatiemoment

De startnota en de eerste versie van de procesnota wordt gedurende 60 dagen ter inzage gelegd aan de bevolking. De documenten zijn raadpleegbaar op provinciehuis Limburg dienst ruimtelijke planning en beleid (Universiteitslaan 1, 3500 Hasselt), aan het loket van gemeentehuis Leopoldsburg (Kon. Astridplein 37, 3970 Leopoldsburg) of via de website van provincie Limburg (www.limburg.be/ruimtelijkeordering). Het doel is om iedereen op de hoogte te brengen van het plan en om kennis en input te vergaren.

De publieke raadpleging van de startnota wordt gehouden van dinsdag 31 mei 2022 tot en met vrijdag 29 juli 2022.

Er wordt een eerste participatiemoment georganiseerd. Dit participatiemoment is een fysieke bijeenkomst en wordt voorbereid door het planteam. Het eerste participatiemoment is voorzien op 13 juni om 19:00u in de raadzaal van gemeentehuis Leopoldsburg (Kon. Astridplein 37, 3970 Leopoldsburg). Van dit moment wordt een algemeen verslag opgemaakt.

Iedereen kan tijdens deze periode van 60 dagen ook schriftelijk opmerkingen en suggesties indienen. De reacties worden uiterlijk de laatste dag van de termijn van de inspraak aan de deputatie bezorgd. De wijze waarop reacties bezorgd kunnen worden, alsook de uiterste datum worden uitdrukkelijk vermeld in de informatie over de startnota.

Adviesvraag

Gedurende deze 60 dagen vraagt de deputatie ook advies aan de bevoegde adviesinstanties. Indien de termijn van 60 dagen wordt overschreden kan aan de adviesvereiste voorbijgegaan worden.

Alle adviezen, de inspraakreacties en het verslag van het participatiemoment worden gebundeld. In een latere fase (scopingnota) zullen deze verwerkt worden.

3.2.3 Opmaak scopingnota

De scopingnota bouwt verder op de startnota. In de scopingnota worden de adviezen en inspraakreacties door het planteam verwerkt. Er wordt aangegeven hoe wordt omgegaan met de aangeleverde suggesties of aandachtspunten om het plan te verbeteren. De scopingnota wordt ter beschikking gesteld op de provinciale website.

3.2.4 Opmaak voorontwerp PRUP

Verdere uitwerking van het voorontwerp van het plan

Na de opmaak van de scopingnota en het openbaar maken van deze nota wordt het geïntegreerd planningsproces verdergezet. Hierbij wordt het plan verder uitgewerkt rekening houdend met de effectbeoordelingen en eventuele andere onderzoeken die relevant worden geacht. Alternatieven worden onderzocht naar hun ruimtelijke en andere effecten en naar de doelstellingen van het plan.

Gedurende dit iteratieve planningsproces kan het planteam zowel de scopingnota als de procesnota wijzigen. De nieuwe versies van deze nota's zijn openbaar raadpleegbaar.

Plenaire vergadering / schriftelijke adviesronde

Tijdens de opmaak van het PRUP zal het voorontwerp voor advies worden voorgelegd aan de betrokken adviesinstanties zoals bepaald in bijlage 1 van het 'Besluit van de Vlaamse Regering betreffende het geïntegreerde planningsproces voor ruimtelijke uitvoeringsplannen, planmilieueffectrapportage, ruimtelijke veiligheidsrapportage en andere effectbeoordelingen'. Om de adviezen te kennen kan er een plenaire vergadering worden georganiseerd of er kan schriftelijk advies worden gevraagd.

3.2.5 Opmaak ontwerp PRUP

Op basis van de ontvangen adviezen kan het voorontwerp PRUP aangepast of herwerkt worden. Uiterlijk voor de voorlopige vaststelling van het ontwerp van het PRUP wordt in de scopingnota door de dienst bevoegd voor milieueffectrapportage bepaald of een milieueffectrapport moet worden opgemaakt.

Het ontwerpplan van het PRUP en de eventuele ontwerp-effectbeoordelingen worden door de provincieraad voorlopig vastgesteld.

3.2.6 Openbaar onderzoek

Het openbaar onderzoek wordt vooraf aangekondigd in het Belgisch Staatsblad.

Het openbaar onderzoek wordt gehouden over een periode van 60 dagen.

Tijdens het openbaar onderzoek wordt het PRUP gedurende 60 dagen op het provinciehuis en in het gemeentehuis van Oudsbergen ter inzage gelegd voor het publiek en het ontwerp wordt gepubliceerd op de provinciale en gemeentelijke website. Opmerkingen en bezwaren kunnen uiterlijk tot en met de laatste dag van het openbaar onderzoek schriftelijk of digitaal aan de procoro bezorgd worden.

De procoro zal nadien alle adviezen, opmerkingen en bezwaren bundelen, bekijken en brengt een gemotiveerd advies uit aan de provincieraad. Het planteam past desgewenst het PRUP aan.

3.2.7 Definitieve vaststelling

Na het einde van het openbaar onderzoek en het advies van de procoro, stelt de provincieraad het PRUP definitief vast. Het PRUP wordt door de provincieraad definitief vastgesteld.

De Vlaamse Regering beschikken over een termijn van 30 dagen om de uitvoering van het besluit van de provincieraad tot definitieve vaststelling van het provinciaal PRUP eventueel te schorsen.

Als het besluit van de provincieraad tot definitieve vaststelling niet tijdig is geschorst, wordt de provincieraadsbeslissing bekendgemaakt in het Belgisch Staatsblad en treedt het PRUP in werking 14 dagen na de publicatie in het Belgisch Staatsblad.

4 OVERLEG EN INSPRAAK

4.1 Opstartfase

4.1.1 Startvergadering - 10 maart 2022

De opdracht werd opgestart. Aandachtspunten voor de opmaak van het PRUP werden overlopen en een timing werd opgesteld.

4.1.2 Terugkoppeling gemeente Leopoldsburg - 25 maart 2022

De bestaande toestand, aanwezige invullingen binnen het plangebied en andere relevante aspecten van het PRUP werden doorgesproken met de gemeente Leopoldsburg.

4.1.3 Planteam - 28 april 2022

De eerste draft van de startnota werd hier besproken en er werden concrete afspraken gemaakt voor de verdere uitwerking van het RUP.

4.2 Raadpleging publiek en adviesvraag

De raadpleging publiek en adviesvraag werd georganiseerd van 14 december 2020 t.e.m 11 februari 2021.

4.2.1 Raadpleging publiek

Op 13 juni 2022 werd het eerste participatiemoment georganiseerd. Naast de opmerkingen geformuleerd tijdens het participatiemoment ontving de gemeente geen reacties van burgers.

De wijze waarop de input, verkregen tijdens de raadpleging van het publiek en de opmerkingen, verwerkt werden in het RUP wordt omschreven in de scopingnota.

4.2.2 Adviesvraag

Er werd schriftelijk advies ontvangen van volgende adviesinstanties:

- 1. Provincie Limburg, afdeling Waterbeheer
- 2. Departement Mobiliteit & Openbare werken
- 3. OVAM
- 4. Agentschap Natuur en Bos
- 5. Departement Omgeving
- 6. Agentschap Wegen & Verkeer
- 7. Gemeente Leopoldsburg
- 8. Sport Vlaanderen
- 9. Regionaal landschap Lage Kempen
- 10. Gemeente Leopoldsburg Milieuraad
- 11. GECORO Leopoldsburg
- 12. PROCORO Limburg

De wijze waarop de adviezen verwerkt werden in het RUP wordt omschreven in de scopingnota. De adviezen zijn terug te vinden in bijlage van de scopingnota.

4.2.3 Terugkoppeling provincie Limburg - 11 augustus 2022

Het voorstel tot behandeling van de adviezen werd teruggekoppeld met de provincie Limburg. Het voorstel tot behandeling werd bijgestuurd ter voorbereiding van het planteam.

4.2.4 Planteam - 23 september 2022

Op 23 september 2022 werd een overleg met het planteam georganiseerd. De opmerkingen vanuit de raadpleging publiek en adviesvraag werden besproken en finaal behandeld.

4.2.5 Advies dienst Veiligheidsrapportage

Op 20 april 2022 werd de RVR-toets uitgevoerd. Hieruit bleek dat er geen RVR dient opgemaakt te worden.

4.2.6 Advies team MER

Aan te vullen

5 BIJLAGEN

5.1 Verslag startvergadering



VERSLAG STARTVERGADERING

Datum: 10.03.2022
 Dossiers: PRUP Militaire domeinen
 Dossiernummers: 162004
 Locatie: Online Teams vergadering

PARTIJEN EN AANWEZIGHEDEN

A	V	S	Bestuur/instantie	Naam / functie	E-mailadres
X			Provinciebestuur Limburg	Gülay Aydogan / Ruimtelijke Planning - Directie Omgeving	gulay.aydogan@limburg.be
X			D+A	Robbin Veldboer / projectmedewerker	robbin.veldboer@da.be
X			D+A	Ann Lambrechts / coördinator	ann.lambrechts@da.be
X			D+A	Axel Rijpers / projectleider	axel.rijpers@da.be

| A: aanwezig | V: verontschuldigd | S: schriftelijk advies

VERLOOP VAN DE VERGADERING

Inhoudelijke bespreking

Het provinciaal RUP voor de militaire kwartieren "Wouters", "Ijzer" en "Chinees paviljoen" wordt inhoudelijk besproken. De provincie verduidelijkt waar nodig de problematieken, wensen en aandachtspunten.

Het PRUP bestaat uit 2 plangebieden (a en b) / 3 deelplannen (1, 2 en 3):

- Plangebied "Michellaan", kwartieren IJzer (deelplan 1) en Wouters (deelplan 2).
- Plangebied "Liberation Garden", bestaande uit kwartier Chinees paviljoen (deelplan 3).

Zie technische bepalingen bestek voor omschrijving en aanduiding van de plangebieden/deelplannen.

Mogelijks dient de afbakeningslijn van het KSG Leopoldsburg gedeeltelijk verlegd te worden.

Plan-mer-screening

- Gülay stelt dat er mogelijks geen plan-mer nodig is voor het RUP. Dit werd met enige voorzichtigheid beaamd door ANB. Er wordt in eerste instantie uitgegaan van een plan-mer-screening.
- Voor de zekerheid zal een vertegenwoordiger van Team MER opgenomen worden binnen het planteam. Indien het RUP niet plan-MER-plichtig blijkt kan deze vertegenwoordiger afhaken.

Samenstelling planteam

- provincie Limburg: Gülay Aydogan
- Team MER: Veerle Timmermans (voorlopig op te nemen maar kan nog wijzigen)
- Departement Omgeving: Karin Gijsen, karin.gijsen@vlaanderen.be
- ANB: Jeroen Casteels, jeroen.casteels@vlaanderen.be

- Gemeente Leopoldsburg
 - Diego Nogales, diego.nogales@leopoldsburg.be
 - Yves Moris, yves.moris@leopoldsburg.be
- Defensie: (moet nog nagevraagd worden en kan dus nog wijzigen)
 - Luc Ritzen, luc.ritzen@mil.be
 - Kris Van Echelpoel, kris.vanechelpoel@mil.be
- D+A: Axel Rijpers

Deze samenstelling kan steeds aangevuld en aangepast worden wanneer er bijkomende adviesinstanties geraadpleegd moeten worden.

Plangebied A (Michellaan)

Algemeen

- Ruimtelijke visie voor het plangebied op lange termijn met ruimtelijk onderzoek, op te nemen in de startnota.

Deelplan 1: IJzer

- Basis van de visie wordt geformuleerd in "masterplan Moorslede en IJzer" opgemaakt in 2015 → quasi volledig achterhaald. Voor de herbestemming en inrichting van het gebied moeten dus een aantal elementen onderzocht worden, waaronder:
 - de erfgoedwaarden/historische waarden/betekenis van de gebouwen met formulering van antwoord hoe hiermee omgegaan wordt;
 - een verantwoording voor de functies ter hoogte van dit gebied en een afweging of deze binnen of buiten de afbakening van het kleinstedelijk gebied moet liggen, kaderend binnen de strategische visie van het BRV en het voorontwerp Beleidsplan Ruimte Limburg;
 - de waarde van het militaire gebied als open ruimte (de 'groene' waarden) grenzend aan het centrum van Leopoldsburg en hoe hiermee omgegaan moet worden.
 - Administratief gebouw: bekijken wat mogelijke herbestemmingen zijn
 - Woningen: solitaire woning zou verdwijnen – overige woningen niet duidelijk
- Er wordt een jeugdcentrum voorzien met ruimte voor sociale organisaties. Het betreft de jeugddienst van de gemeente, de Chiro en als sociale werking o.a. de Sint-Vincentius, Rimo, Sociale Kruidenier, ... (zie nota)
- Relevante documenten en verslag projectvergadering site IJzer worden overgemaakt door provincie.

Deelplan 2: Wouters

- Bestemming brandweerkazerne → opgericht a.d.h.v. een projectvergadering waarbij volgende randvoorwaarden werden gesteld:
 - behouden van de bestaande muur aan de Hechtelsesteenweg (Onroerend Erfgoed) (ter plaatste te bekijken)
 - behouden van de bestaande rij straatbomen (Onroerend Erfgoed) (ter plaatste te bekijken)
 - randvoorwaarden ihkv de watertoets (prov. Limburg)
 - bronbemaling ihkv de bouwwerken (Agentschap Natuur en Bos)
 - provincie zal intern terugkoppelen waarom deze voorwaarde van belang is

Plangebied B (Liberation Garden)

- Het Chinees paviljoen wordt omgevormd tot onthaal/belevingscentrum met een uitbreiding van de bestaande bebouwing. Het bestaande koetsgebouw wordt ontwikkeld tot een horecagelegenheid en de toegang tot het domein wordt heraangelegd (ter plaatste te bekijken)

- Provincie bekijkt of dit in een ruimer kader kan geplaatst worden. Dit wordt best verduidelijkt in de startnota.

Praktische afspraken

- De provincie maakt de nodige documentatie over aan D+A:
 - masterplan Moorslede en IJzer;
 - eventueel een scherpe luchtfoto van de 2 plangebieden waarop gewerkt kan worden;
 - eventuele overige informatie die de provincie relevant acht voor de opmaak van het RUP.
- Gezamenlijk terreinbezoek op woensdag 16 maart van 14u tot 16u
- D+A start daarna met:
 - de aanzet van de startnota van het RUP Militaire domeinen (1 startnota waarin alle plangebieden en deelplannen worden opgenomen):
 - inleiding (aanleiding RUP, reikwijdte en detailleringniveau)
 - bestaande toestand (situering, beschrijving bestaande toestand, ruimtelijke analyse, planningscontext en evaluatie plangebied)
 - gewenste ruimtelijke ontwikkelingen (aanzet doelstellingen, visie en ruimtelijke concepten)
 - na terugkoppeling provincie via mail aanvulling SN met mer-screening
- Timing: aanleveren eerste aanzet startnota medio/eind april 2022
- Eerstvolgende Procoro vergaderingen:
 - Woensdag 4 mei 2022: toelichting startnota
 - Woensdag 1 juni 2022: advies Procoro op startnota
- Voor dringende zaken kan Gülay gecontacteerd worden op het nr. 0495 69 73 72
- Nuttige info:
 - de Provinciegriffier: Wim Schoepen
 - de Voorzitter: Jessie De Weyer